



## PROTOCOL DE PREVENCIÓ I ABORDATGE DE LES VIOLÈNCIES SEXUALS

---

Club Balonmano Granollers



## ÍNDIX

1. INTRODUCCIÓ.....	2
2. PRINCIPIS I GARANTIES.....	4
3. MARC NORMATIU.....	5
4. AMBITES DE PROTECCIÓ.....	5
5. IDENTIFICACIÓ DE SITUACIONS I CONDUCTES.....	6
5.1 FORMES DE VIOLÈNCIA.....	7
6. OBLIGACIONS I ORIENTACIONS.....	8
7. PROCEDIMENTS D'ACTUACIÓ.....	10
7.1 MESURES PREVENTIVES.....	10
A.- Figura del delegat o delegada de protecció.....	10
B.- Comissió d'Avaluació i Seguiment.....	11
C.- Mesures de formació i sensibilització.....	11
Difusió del protocol, de l'existència del o la delegada de protecció o de la de la Comissió d'Avaluació i Seguiment.....	12
7.2 CIRCUITS I INTERVENCIÓ EN CAS DE SOSPITA O EVIDÈNCIA DE CAS.....	12
8. ANNEXOS.....	15
ANNEX 1: MODEL DE DENÚNCIA (Informació mínima).....	15



## 1. INTRODUCCIÓ

Una de les manifestacions més patents de la desigualtat real entre homes i dones que encara hi ha en la nostra societat és la presència de situacions de violència sexual. Aquest fenomen atempta contra un nombre significatiu de drets fonamentals bàsics de la persona: la llibertat, la intimitat i la dignitat, la no discriminació per raó de sexe, la seguretat, la salut i la integritat física i moral.

El protocol que us presentem a continuació és fruit de la nostra voluntat i de la necessitat existent d'emfatitzar i materialitzar els diferents valors i principis que ens defineixen i ens singularitzen, ja que entenem que l'educació en l'esport i/o la pràctica esportiva i l'activitat física són un element de l'educació integral de l'individu, així com un hàbit de salut i benestar.

L'hem fet pensant en totes les persones que, d'una manera o d'altre, directament o indirectament, col·laboren amb el club Balonmano Granollers com són el cos tècnic, els i les esportistes, les famílies, l'equip de professionals i el voluntariat.

Els nostres valors són els de co-educar en la tolerància, la igualtat, el respecte, la inclusió i la cohesió social. Treballar per a que la pràctica de l'handbol esdevingui una via per a relacionar-nos, divertir-nos, aconseguir objectius, acceptar les derrotes i canalitzar també les nostres emocions i capacitats a través de l'esport, potenciant actituds individuals i d'equip; millorant l'autonomia i educant en hàbits saludables, transmeten valors de cooperació, d'igualtat i respecte a la diversitat.

La igualtat de gènere és un dels valors de la nostra entitat. Es tradueix en la defensa i la promoció de valors, pràctiques, formes de gestió i de relació basades en la igualtat entre els gèneres i en la tolerància zero envers qualsevol forma de discriminació i/o violència per raó de sexe.

Des del club BM Granollers entenem que totes les dones i homes, joves i infants que pertanyen al nostre col·lectiu tenen el dret que es respecti la seva dignitat, així com tenen l'obligació de tractar les persones amb les quals ens relacionem per motius laborals, esportius i/o de lleure, amb respecte, i de col·laborar per a què tothom sigui respectat.

D'acord amb aquests principis des del club estem implicats/des en la lluita contra l'assetjament sexual, l'assetjament per raó de sexe i l'assetjament per raó d'orientació sexual, a la fi de prevenir, i tenir els mecanismes d'actuació necessaris davant qualsevol situació de violència sexual que es pugui donar en el si de la nostra entitat.

Per tal d'aconseguir aquest propòsit ens comprometem a:



1. Difondre el protocol i facilitar oportunitats d'informació i de formació per a totes les persones membres i, en especial, al personal responsable de l'entitat, com a referents a l'hora d'abordar i vehicular les possibles situacions de violència sexual.
2. Donar suport i assistència específica a les persones que puguin estar patint aquestes situacions i acompanyar-les de manera adequada durant tot el procés.
3. Nomenar una persona de referència com a delegat/da de protecció, que haurà de rebre les denúncies relatives a possibles situacions de violència sexual. Es buscarà una persona amb la formació i competències necessàries per aquesta funció i se li oferirà una formació ajustada a aquest rol.
4. Articular i donar a conèixer les diferents vies de resolució d'aquestes situacions dins de les entitats.
5. Garantir que totes les queixes i denúncies es tractaran de manera justa i amb celeritat, respectant la confidencialitat en tot moment.
6. Garantir que no s'admetran represàlies envers la persona assetjada que presenti una queixa o una denúncia interna o envers les persones que participin d'alguna manera en el procés de resolució.

## **2. PRINCIPIS I GARANTIES**

El protocol estableix els principis i garanties necessàries per protegir la intimitat i la dignitat de les persones afectades. És bàsic, així, que es garanteixin els següents elements:

1. Confidencialitat: Les persones que intervinguin en el procediment no poden divulgar informació relacionada amb el contingut del procés, de les denúncies o de la investigació realitzada.
2. Dret a la informació: Totes les persones implicades tenen dret a la informació sobre el procediment, els drets i deures, sobre quina fase s'està desenvolupant, i segons la característica de la participació, del resultat de les fases.
3. Suport a les persones formades: Compta amb la participació de persones formades en la matèria durant tot el procediment.



4. Diligència i celeritat: Les actuacions s'han d'efectuar de manera adequada i realista, assegurant el compliment de terminis establerts i sense demores injustificades.
5. Tracte just: Es garanteix l'audiència imparcial i un tractament just per a totes les persones implicades. Totes les persones que intervinguin en el procediment actuen de bona fe en la recerca de la veritat i l'esclarament dels fets denunciats.
6. Protecció davant represàlies: Cap persona implicada no ha de patir represàlies per participar en el procés de comunicació o denúncia d'una situació de violència sexual.
7. Restitució i reparació: En el cas de que la víctima hagi patit un empitjorament de la seva vinculació al col·lectiu a causa de la situació de violència viscuda, l'organització haurà de vetllar per restituir les seves condicions sempre que aquesta ho sol·liciti.
8. Garantia de no repetició: Es fomenta el seguiment i l'establiment de mesures de prevenció per tal de garantir la no repetició d'una situació de violència sexual similar.

### 3. MARC NORMATIU

Algunes de les normatives vigents en matèria de prevenció i abordatge de les violències sexuals són les següents:

- Llei orgànica, 8/2021, de 4 de juny, de protecció integral a la infància i l'adolescència enfront la violència. L'article 47 estableix que les administracions públiques, en l'àmbit de les seves competències, han de regular protocols d'actuació i establir actuacions per a construir un entorn segur en l'àmbit esportiu i d'oci. En l'article 48 s'estableixen certes obligacions per les entitats esportives que realitzen, de manera habitual, activitats esportives i d'oci amb persones menors d'edat.
- Llei orgànica 1/2004, de 28 de desembre, de mesures de protecció integral contra la violència de gènere. S'estableixen mesures de sensibilització, prevenció i detecció en diferents àmbits de l'esfera pública i es dota als poders públics d'instruments i mesures per a l'actuació i la protecció integral contra la violència de gènere.
- Llei 17/2015, d'igualtat efectiva de dones i homes. L'article 30 d'aquesta Llei regula específicament les polítiques esportives en termes d'igualtat efectiva entre dones i homes.
- El Decret legislatiu 1/2000, de 31 de juliol, pel qual s'aprova el text únic de la Llei de l'esport, estableix, entre els principis rectoris de la política esportiva



catalana, el foment de l'activitat física i l'esport com a hàbit de salut, així com vetllar perquè la pràctica esportiva estigui exempta de violència.

- Llei 14/2010, del 27 de maig, dels drets i les oportunitats en la infància i l'adolescència. L'article 8 d'aquesta llei, com a principi rector, posa èmfasi en la protecció contra els maltractaments i incideix en el paper de l'Administració pública a l'hora de prevenir i actuar vers a situacions de risc en infants i adolescents.
- La Llei 5/2008, del dret de les dones a erradicar la violència masclista i la Llei 17/2020, del 22 de desembre, de modificació de la Llei 5/2005. Es concreten mesures específiques (Protocol, figura delegats) i genèriques d'aplicació a les entitats esportives.
- Llei orgànica 10/2022, de 6 de setembre, de garantia integral de la llibertat sexual . L'objecte d'aquesta llei és la garantia i protecció integral del dret a la llibertat sexual i l'eradicació de totes les violències sexuals, adoptant mesures i posant en pràctica polítiques efectives globals i coordinades entre administracions públiques per garantir la sensibilització, prevenció, detecció i sanció de les violències sexuals.

#### 4. AMBITES DE PROTECCIÓ

El protocol dóna cobertura a:

- ✓ Socis i sòcies del BM Granollers
- ✓ Jugadors i jugadores del club
- ✓ Personal del BM Granollers
- ✓ Persones en procés de formació (becaris/es, i estudiants en pràctiques)
- ✓ Persones voluntàries
- ✓ Persones proveïdores del centre esportiu

El protocol (les mesures preventives i els circuits d'actuació) estarà a disposició de totes les persones que conformen l'entitat esportiva a la web del club <https://bmgranollers.cat>

El protocol de prevenció i abordatge de les violències sexuals s'activarà en el moment que hi hagi una denúncia per part d'una persona afectada o d'un/una testimoni que identifiqui i notifiqui una situació o evidència de violència sexual dins l'àmbit de l'entitat esportiva. Els diferents agents implicats s'activaran d'acord amb els mecanismes d'intervenció previstos a fi d'actuar de manera eficaç i complir els terminis establerts.



## 5. IDENTIFICACIÓ DE SITUACIONS I CONDUCTES

La violència sexual comprèn qualsevol acte que atempti contra la llibertat sexual i la dignitat personal d'un/a individu, creant unes condicions o aprofitant-se d'un context que, directament o indirectament, imposin una pràctica sexual sense tenir el seu consentiment ni la seva voluntat, amb independència del vincle entre ambdues parts. Inclou, entre d'altres expressions de violència, l'assetjament sexual i per raó de sexe, l'amenaça sexual, l'exhibició, l'observació i la imposició de qualsevol pràctica sexual.

Segons l'Organització Mundial de la Salut, la violència sexual es defineix com:

“tot acte sexual, la temptativa de consumir un acte sexual, els comentaris o insinuacions sexuals no desitjats, o les accions per comercialitzar o utilitzar de qualsevol altra manera la sexualitat d'una persona mitjançant coacció per una altra persona, independentment de la relació d'aquesta amb la víctima, en qualsevol àmbit, inclosos la llar i el lloc de treball” (OMS, 2011).

El terme violència sexual s'aplica doncs com un concepte paraigua per descriure comportaments o actes contra una persona que contenen un element sexual i que, en certa manera, n'erosionen o perjudiquen la seva dignitat i la seva autonomia. Així doncs, la violència sexual no es limita només a comportaments físics o de contacte, sinó que també engloba actes i comportaments no re-coneguts per la llei com a delictes<sup>1</sup>.

- Violència sexual en l'esport<sup>2</sup>: “Un comportament cap un individu o grup d'individus que inclou comportaments sexualitzats (verbals, no verbals o físics) amb intenció o sense, legal o il·legal, basats en *l'abús de poder i confiança* i que és considerat per la víctima o per un espectador com a no-desitjat o coercitiu”.
- Abús sexual: Comprèn qualsevol acte de naturalesa sexual no consentit (inclosa l'exhibició, l'observació, i la imposició per mitjà de violència, d'intimidació, de prevalença o de manipulació emocional) de relacions sexuals, amb independència de la relació que la persona agressora pugui tenir amb la víctima.

---

1 Generalitat de Catalunya, Consell català de l'esport (maig 2020). Guia.La Violència sexual en l'esport. Guia per a persones adultes. (Re) conèixer, parlar i actuar)

2 Alexander, K. Stafford, A & Lewis R. (2011). The experiences of Children participating in organized sport in the UK Eidinburg: Dunedin Academic Press.



- **Assetjament sexual:** Defineix qualsevol comportament verbal, no verbal o físic no desitjat, d'índole sexual, que tingui com a objectiu o produeixi l'efecte d'atemptar contra la dignitat de la persona o crear-li un ambient intimidatori, hostil, degradant, humiliant, ofensiu o molest.

Pel que fa a l'assetjament, la doctrina i la jurisprudència distingeix entre:

- **Xantatge sexual (Quid pro quo o d'intercanvi),** que és el produït en situació de jerarquia i es sol·licita un favor sexual a una altra persona (generalment en situació subordinada) i la condiciona amb la consecució d'algun benefici o decisió que afecta el desenvolupament a la seva vida laboral o carrera esportiva.
- **Assetjament Ambiental:** És aquell que prové de companys o terceres persones relacionades amb el treball, que fa que l'entorn de la persona assetjada es converteixi en hostil, intimidatori o humiliant. Crear un ambient de treball hostil, les conseqüències sobre l'entorn poden afectar la seva ocupació.

L'assetjament sexual i per raó de sexe o gènere o identitat/expressió pot donar-se tant a homes com a dones i pot ser exercit per persones del mateix sexe. Malgrat això, la gran majoria de conductes assetjadores van destinades a dones. L'assetjament pot donar-se de les següents maneres:

- entre companys, de manera horitzontal
- d'un/una superior a un a un/una subordinat, de manera vertical descendent
- d'un/a subordinada a un/a superior, de manera vertical ascendent.

En l'àmbit de l'esport, cal tenir en compte les relacions de poder i confiança que es donen entre personal tècnic i esportistes a l'hora d'identificar aquestes tipologies d'assetjament centrades, originalment, en les relacions en l'àmbit laboral.





## 5.1 FORMES DE VIOLÈNCIA<sup>3</sup>

Violència sexual sense contacte físic	Comportaments transgressors	Violència sexual amb contacte físic
<ul style="list-style-type: none"> <li>▪ Fer acudits sexistes, bromes amb insinuacions sexuals</li> <li>▪ Cridar de manera que suggereixi sexualització</li> <li>▪ Preguntar sobre qüestions íntimes del cos, roba o vida privada</li> <li>▪ Fer observacions suggeridores, mirades i missatges amb contingut sexual</li> <li>▪ Mostrar fotos, vídeos o objectes amb al·lusions sexuals</li> </ul>	<ul style="list-style-type: none"> <li>▪ Apropament inadequat</li> <li>▪ Contacte inadequat</li> <li>▪ Tocaments inadequats als entrenaments</li> <li>▪ Massatges inadequats</li> <li>▪ Convidar l'esportista individualment a casa, fer un àpat, beguda, cinema..</li> <li>▪ Exhibir-se davant la persona afectada</li> </ul>	<ul style="list-style-type: none"> <li>▪ Fer petons no desitjats</li> <li>▪ Fer carícies sexuals no desitjades</li> <li>▪ Mantenir contacte físic de naturalesa sexual no desitjat</li> <li>▪ Fer actes sexuals amb penetració sense el consentiment de la víctima amb o sense coerció.</li> </ul>

## 6. OBLIGACIONS I ORIENTACIONS

El club BM Granollers té la plena responsabilitat de garantir el dret de totes les persones a un entorn de treball saludable, l'obligació de promoure condicions de treball que evitin l'assetjament sexual i l'assetjament per raó de sexe i establir procediments per a la seva prevenció i sanció (Llei Orgànica 3/2007, art. 48).

### 6.1 Obligacions de totes les persones amb responsabilitats de direcció:

- Tractar a tothom amb respecte i educació, i evitar qualsevol comportament o actitud que pugui ser ofensiva, molesta o discriminatòria.
- Garantir l'acompliment i el seguiment de les orientacions i dels principis que estableix el protocol.
- Observar els indicis de violència sexual en totes les seves formes i establir mesures preventives i vetllar per la seva eradicació.

<sup>3</sup> Violència sexual i contínuum d'accions. Consell Català de l'esport, 2019



- Promoure que es notifiquin aquestes situacions utilitzant les vies i els canals establerts.
- Respondre adequadament a qualsevol persona que comuniqui una queixa.
- Informar o transmetre les queixes i/o les denúncies a la Comissió d'Avaluació i Seguiment creada a l'efecte.
- Fer un seguiment de la situació després de la queixa.
- Actuar com a garants dels processos i dels compromisos establerts vetllant per l'aplicació d'aquest protocol i establint mecanismes per a modificar els procediments, si és necessari.
- Garantir que no hi haurà represàlies cap a les persones que s'acullin o participin en actuacions contra conductes de violència sexual.
- Garantir l'aplicació efectiva de les sancions i que no se'n derivin represàlies.
- Garantir el deure de confidencialitat del casos.

## 6.2 Obligacions dels treballadors i les treballadores (àmbit de gestió i esportiu):

Els treballadors i treballadores de l'entitat tenen les següents obligacions. obligacions de les persones treballadores:

- Implicar-se en la definició de la política del Club situacions de violència sexual; participar en l'elaboració del protocol si així se'ls sol·licita (col·laborar en la definició d'un règim de sancions coherents amb la gravetat de les conductes, etc.).
- Contribuir a la prevenció creant una major cultura i sensibilitat sobre aquest tema.
- Establir mecanismes i procediments per conèixer l'abast d'aquests comportaments i contribuir a la detecció de situacions de risc.
- Donar suport a les persones que puguin estar patint aquesta situació.
- Actuar com a garants dels processos i dels compromisos establerts per l'entitat, vetllant per l'aplicació d'aquest protocol i establint mecanismes per modificar els procediments, si és necessari.
- Garantir que no hi hauran represàlies cap a les persones que s'acullin o participin en actuacions contra les conductes d'assetjament sexual, d'assetjament per raó de sexe i/o orientació sexual.



- Garantir l'aplicació efectiva de les sancions.
- Garantir el deure de confidencialitat

### 6.3 Obligacions de les persones sòcies i esportistes (àmbit social i esportiu):

Són drets i les obligacions de les persones sòcies i esportistes:

- El dret a un entorn saludable i a no patir ni assetjament sexual ni assetjament per raó de sexe ni per orientació sexual, ni cap tipus de violència sexual.
- L'obligació de tractar als altres amb respecte i de no assetjar sexualment ni assetjar per raó de sexe i/o orientació sexual. I no ignorar aquestes situacions.

Així mateix els socis i les sòcies i els i les esportistes haurien de:

- Informar de les situacions de violència sexual de les quals en tinguin coneixement .
- Cooperar en la investigació d'una denúncia interna (sempre respectant la confidencialitat del cas).

## 7. PROCEDIMENTS D'ACTUACIÓ

A continuació es defineixen els procediments d'actuació establerts en el present protocol de prevenció i abordatge de violències sexuals. Inclou mesures i accions de prevenció així com l'establiment de circuits d'actuació en cas de detectar-se o notificar-se un d'indici o sospita de situació de violència sexual en l'àmbit del club.

### **Mesures i accions Preventives**

Figura del delegat o delegada de protecció  
Comissió de protocol de violències sexuals  
Mesures de formació i sensibilització

### **Circuit d'intervenció en cas de sospita o evidència de cas**

Es defineixen els canals de comunicació, els circuits d'intervenció, els agents implicats i els terminis d'acció establerts en les diferents fases del procediment



## 7.1 MESURES PREVENTIVES

Són totes aquelles mesures destinades a evitar situacions de risc vinculades a l'àmbit de la violència sexual que puguin afectar a qualsevol persona adulta o infant en un la nostra entitat esportiva. Una prevenció eficaç ha d'incidir tant en les actituds i els comportaments de les persones com en els mètodes i estils de gestió. En aquest sentit, i amb la finalitat de mantenir un ambient relacional saludable i garantir el respecte entre les persones, és imprescindible establir mesures per evitar l'aparició de conductes de violència sexual. S'establiran diferents tipus de mesures de caràcter preventiu.

### A.- Figura del delegat o delegada de protecció

Aquesta persona serà l'encarregada de rebre les denúncies sobre situacions o possibles situacions de violència sexual dins en el si de l'entitat esportiva. Aquesta figura estarà prèviament formada per poder dur a terme aquesta tasca de manera òptima.

La figura de delegada de protecció en el club BM Granollers és la Rosa Llorens Vallverdú, membre també de la Junta directiva.

### B.- Comissió d'Avaluació i Seguiment

A part de la figura de la delegada de protecció, es crearà una Comissió d'Avaluació i Seguiment, que serà l'encarregada de realitzar l'anàlisi de cada cas i aplicar el circuit establert en aquest protocol. Aquesta comissió estarà integrada per:

- Delegada de protecció: Rosa Llorens
- El director general: Victor Vilà
- Membre de la Junta directiva: Mireia Cammany
- Un o una membre del cos tècnic: Dolo Martín
- Coordinador de la base o tecnificació: Ricard Parera
- El capità o la capitana d'un equip sènior del club: Pol Valera
- En el cas que sigui precís, un assessor/a jurídic extern

Les persones de referència, que ahora son membres de la Comissió de Seguiment i Avaluació, tenen les funcions següents:

- ✓ Donar suport a la persona que fa la queixa per identificar si un comportament pot ser susceptible de constituir un cas de violència sexual.



- ✓ Comentar les diferents opcions per resoldre directament el problema; facilitar informació i assessorament sobre com s'ha de procedir.
- ✓ Comentar i clarificar les vies internes (des del procés de queixa a la denúncia interna).
- ✓ Informar a les persones implicades dels seus drets i obligacions.
- ✓ Facilitar altres recursos de suport i referència (mèdiques, psicològiques...).
- ✓ Facilitar assistència en les vies i opcions per resoldre el problema mitjançant una mediació informal entre les parts.
- ✓ En l'avaluació i investigació, fer entrevistes a la persona assetjada, a la persona presumpte assetjadora i als i les testimonis.
- ✓ Proposar la via de l'assessorament extern, si s'escau.
- ✓ Demanar consulta tècnica, si és necessari, a la Comissió de protocol de violències sexuals en les instal·lacions esportives de l'Ajuntament de Granollers.
- ✓ Elaborar l'informe final amb la investigació i les conclusions, que farà arribar a la Junta Directiva.

Es reunirà de manera bianual i en cas de denúncia per part d'una persona afectada o testimoni seguint ens canals establerts.

### C.- Mesures de formació i sensibilització

- ✓ Formació destinada a la capacitat de treballadors/res, equips tècnics i directius/ves en l'àmbit de les violències sexuals (detecció, prevenció i abordatge)
- ✓ Difusió del protocol, de l'existència del o la delegada de protecció o de la de la Comissió d'Avaluació i Seguiment.

## 7.2 CIRCUITS I INTERVENCIÓ EN CAS DE SOSPITA O EVIDÈNCIA DE CAS

El present protocol estableix els circuits i la intervenció prevista en cas que hi hagi una denúncia d'una sospita o evidència de cas de violència sexual en l'àmbit de l'entitat esportiva.



## Fase Iniciació / comunicació

La comunicació, la pot fer:

- La persona afectada.
- Qualsevol persona o persones que adverteixin una conducta d'assetjament.

### Formulació de la comunicació

Cal formular la comunicació una vegada passats els fets, tan aviat com sigui possible, per l'impacte emocional que aquestes situacions comporten, i es pot fer mitjançant escrit, correu electrònic o conversa o telèfon.

- Adreça de correu electrònic: [rosa.llorens@bmgranollers.cat](mailto:rosa.llorens@bmgranollers.cat)
- Telèfon de contacte: 644 57 65 86
- En cas que la denúncia sigui verbal, serà precís comptar la informació mínima reflectida a l'Annex 1.

## Fase d'Instrucció / Investigació

La persona referent de l'entitat realitzarà el primer anàlisi del cas i mantindrà informada a la Comissió d'Avaluació i Seguiment de protocol de violències sexuals.

Es valorarà si hi ha suficients indicis per iniciar una investigació dels fets. En cas que es valori que no hi ha suficients elements per tirar endavant l'anàlisi, es realitzarà el corresponent informe de conclusions, el qual es traslladarà a les persones afectades. En cas que es valori que si que hi ha suficients indicis, s'iniciarà una investigació. La comissió també serà l'òrgan responsable de comunicar-ho a les persones afectades i de prendre mesures cautelars, en cas que sigui necessari.

Durant el procés d'investigació es parlarà amb tots els agents implicats i es recavarà tota la informació disponible sobre el cas, garantint la confidencialitat durant tot el procediment.

En el cas que la Comissió d'Avaluació i Seguiment ho cregui convenient podrà sol·licitar el suport o l'assessorament de la Comissió de protocol de violències sexuals en instal·lacions esportives de l'Ajuntament de Granollers. Aquesta



compta amb personal especialista en la gestió i abordatge d'aquests casos i compta amb la possibilitat d'oferir suport específic a les víctimes o persones implicades durant el procés.

La Fase d'instrucció / investigació tindrà una durada màxima de 30 dies, ampliable a 15 dies addicionals en casos d'anàlisi i resolució complexa.

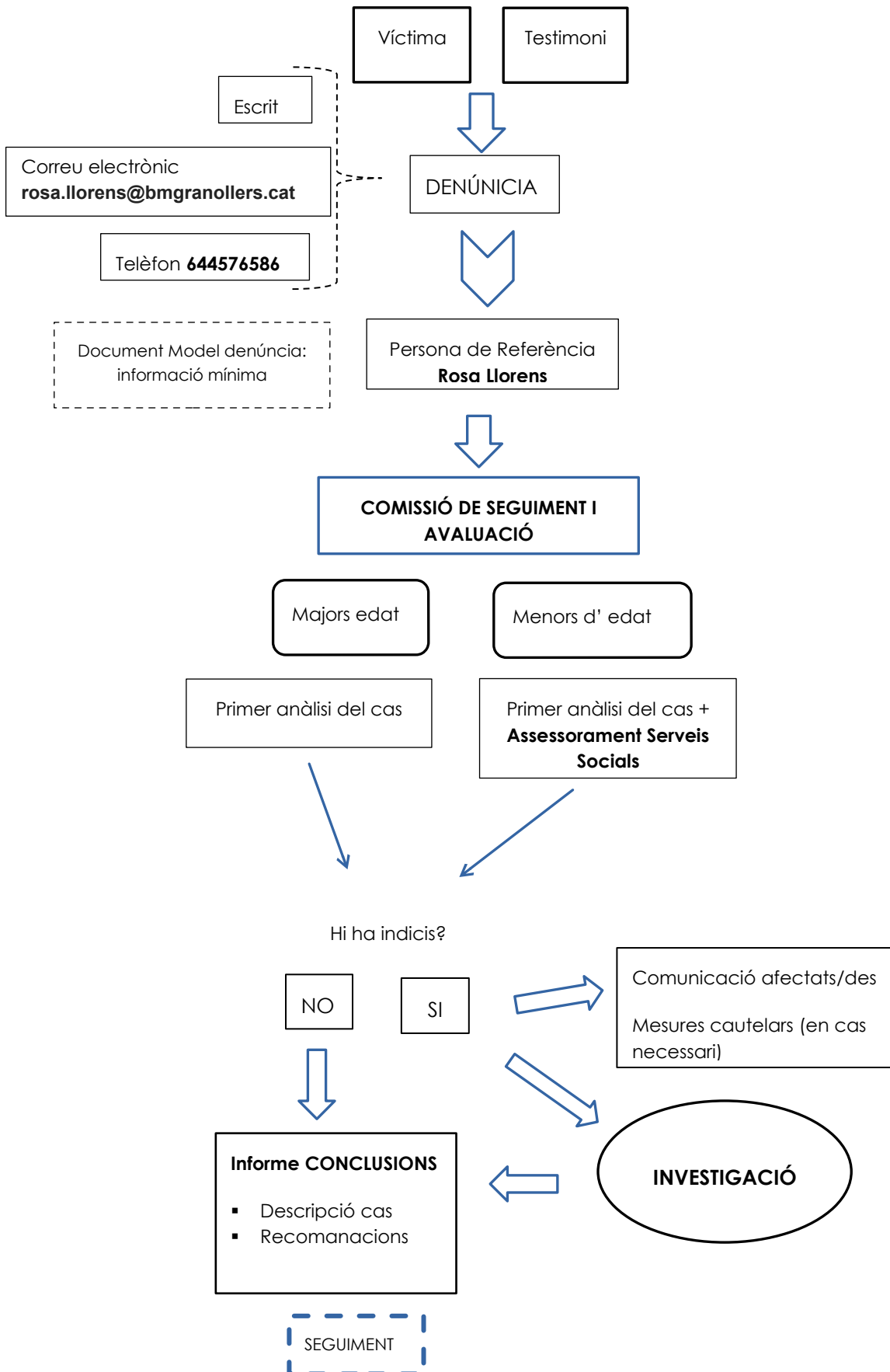
## **Fase de Resolució / Conclusions**

Una vegada realitzat tot el procés d'investigació, la persona de referència amb el vistiplau de la Comissió d'Avaluació i Seguiment, ha de presentar un informe per escrit a la Junta Directiva. Aquest document ha d'incloure una síntesi dels fets, les accions desenvolupades durant el procés d'instrucció i les conclusions del cas.

### Decisions i informació dels resultats

En el cas de que l'informe confirmi l'existència de violència sexual serà precís:

1. Elaborar un informe escrit i informar dels resultats a les parts; on hi constarà l'informe elaborat per la persona referent, les conclusions i les sancions que imposa la Comissió d'Avaluació i Seguiment.
2. Advertir a la persona assetjada que té el dret a recórrer si els resultats de la instrucció no li son satisfactoris, per vies externes.
3. Establir i imposar les sancions o mesures disciplinàries a la persona assetjadora, segons convingui la Comissió d'Avaluació i Seguiment.



FASE D' INICIACIÓ I COMUNICACIÓ  
3 dies

FASE D'INSTRUCCIÓ I INVESTIGACIÓ  
30 dies (+15 dies)

FASE DE RESOLUCIÓ I CONCLUSIONS





## 8. ANNEXOS

### ANNEX 1: MODEL DE DENÚNCIA (Informació mínima)

\*dades mínimes/ obligatòries

#### I. Persona que informa dels fets\*

Víctima:

Altres (Especificar):

#### II. Dades de la persona que ha sofert l'acte de violència sexual

Nom\*:

Cognoms\*:

Edat:

Telèfon:

#### III. Dades de la persona agressora

Nom i cognoms:

Edat aproximada:

Tipus de relació amb la víctima\*:

Contacte:

#### IV. Descripció dels fets

Data i lloc\*:

Explicació dels fets\*:

#### V. Possibles testimonis o evidències

Data i localitat

Signatura persona denunciant